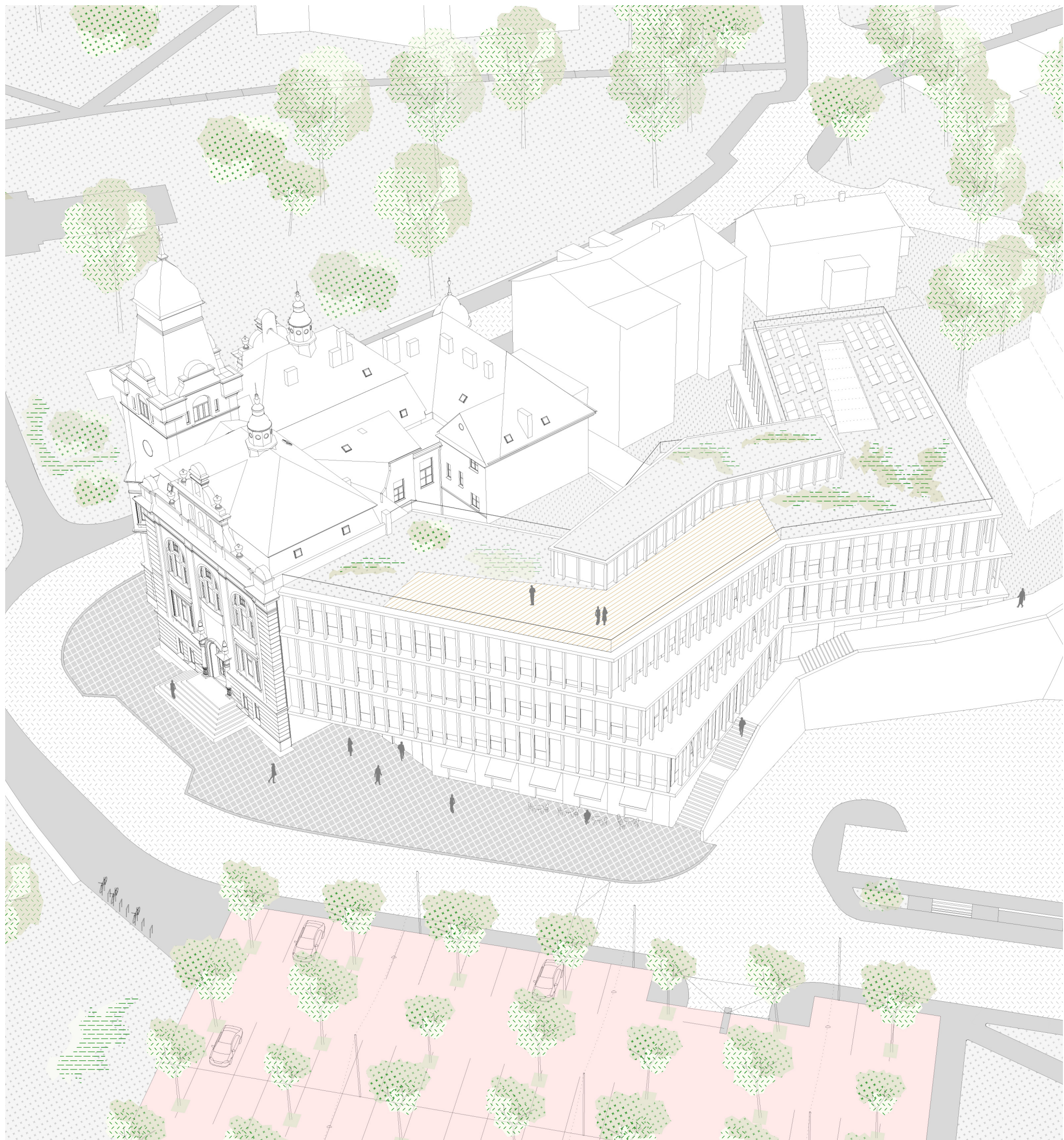




Fasáda klade důraz na horizontalitu a jednoduchost. Pravidelný rastr symbolizuje řád a tradici, sklo transparentnost a dřevo přívětivost a udržitelnost. Parkoviště před radnicí je upraveno jako víceúčelový prostor.



AXONOMETRIE

Návrh novostavby administrativního křídla radnice ve Slezské Ostravě představuje strážlivou moderní stavbu pro veřejné účely, s důrazem na přívětivé a funkční prostředí pro zaměstnance i návštěvníky. Architektonické řešení se soustředí na integraci budovy do historického, kulturního a urbanistického kontextu. Hlavními návrhovými principy jsou přímý výraz a účelná organizace domu, který respektuje výškové úrovně i uliční linii staré budovy.

Novostavba má čtyři podlaží: zapuštěné přízemí a tři nadzemní patra. Všechna podlaží jsou bezbariérově přístupná. Propojení se starou budovou je realizováno ve více úrovních, přičemž funkce staré části jako kanceláře politického vedení, společenského sálu a galerie zůstávají zachovány. Nová část je organizována kolem jednoduchého provozu – veřejnost má volný přístup do haly služeb a sociálního odboru v prvním patře. Vyšší patra s ostatními odbory jsou dostupná přes turnikety. Na střeše se nachází pobytová terasa s výhledkou na město.

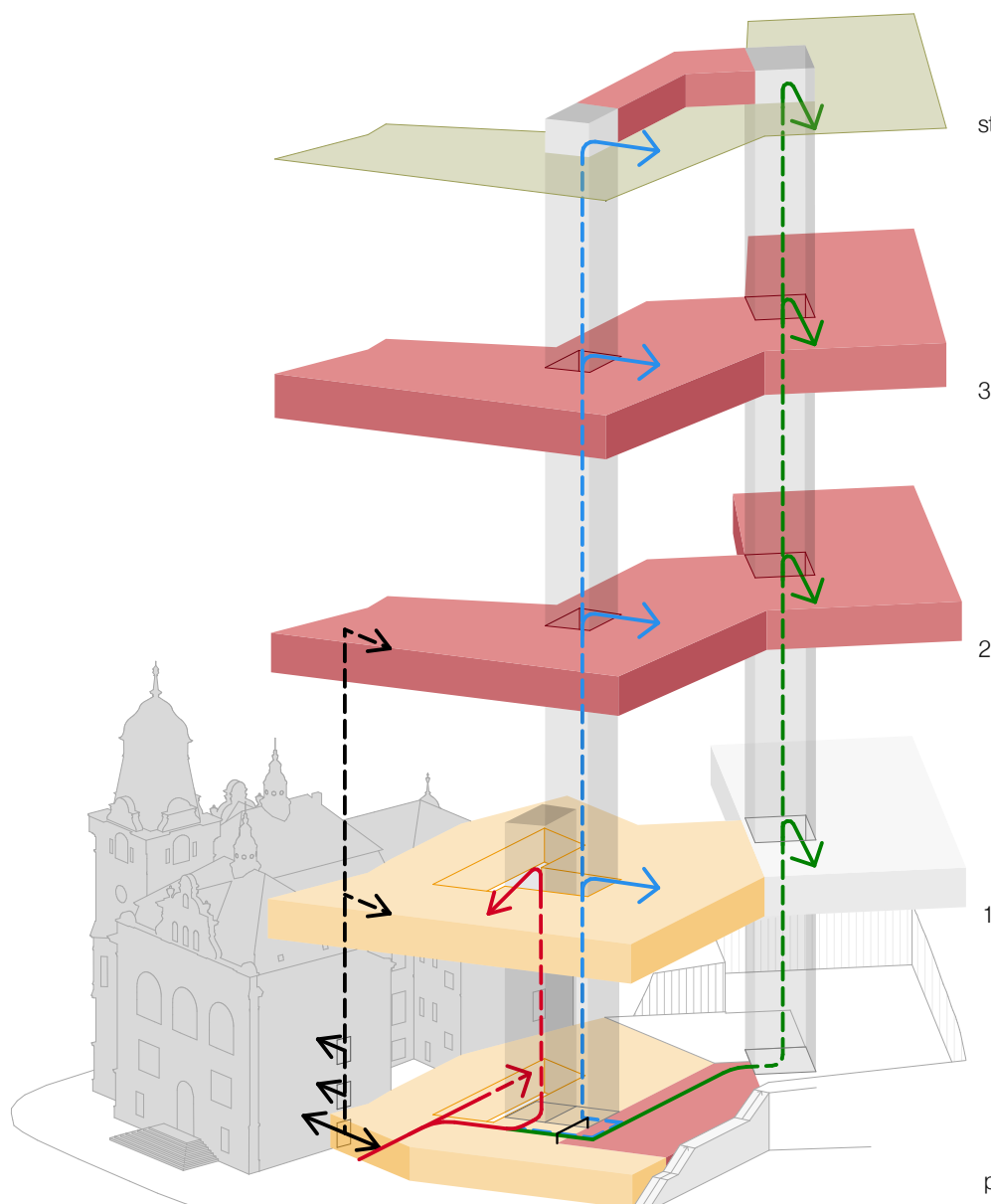
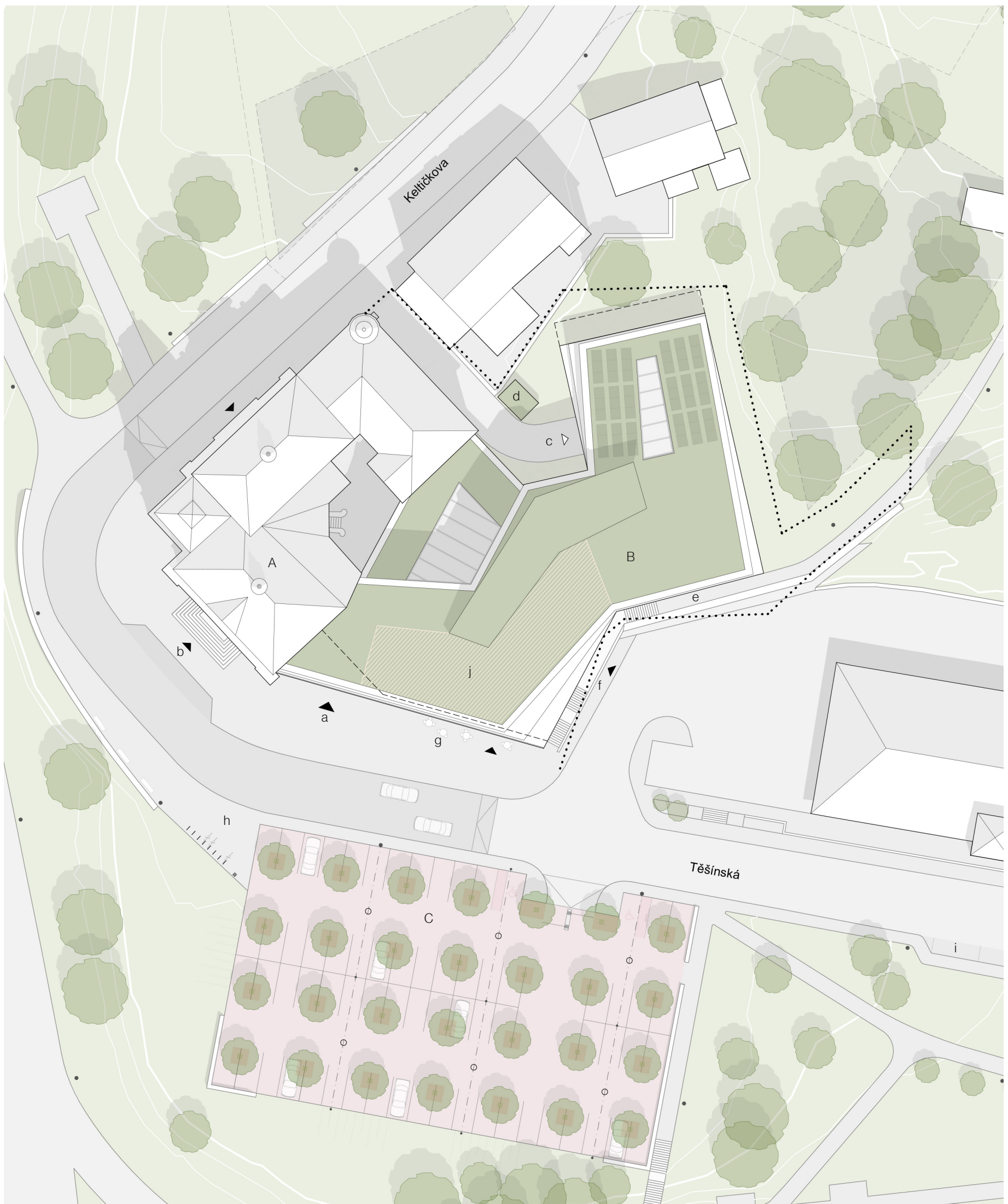


SCHÉMA PŘÍSTUPU



A - stará radnice B - přístavba C - parkoviště a - hlavní vstup b - reprezentační vstup c - výjezd do parkingu d - odpadky e - péřá propojení f - tráta g - kavárna h - stojany na kola i - K+R j - terasa  
SITUACE M1:500



PŮDORYS PRÍZEMÍ M1:250

- a
- b
- 01
- 02
- 03
- 04
- 05
- 06
- 07
- 08
- 09
- 10
- 11
- 12
- 13
- 14
- 15
- 16
- 17
- 18
- 19
- 20
- 21
- 22
- 23

PŮDORYS 1.PATRA M1:250

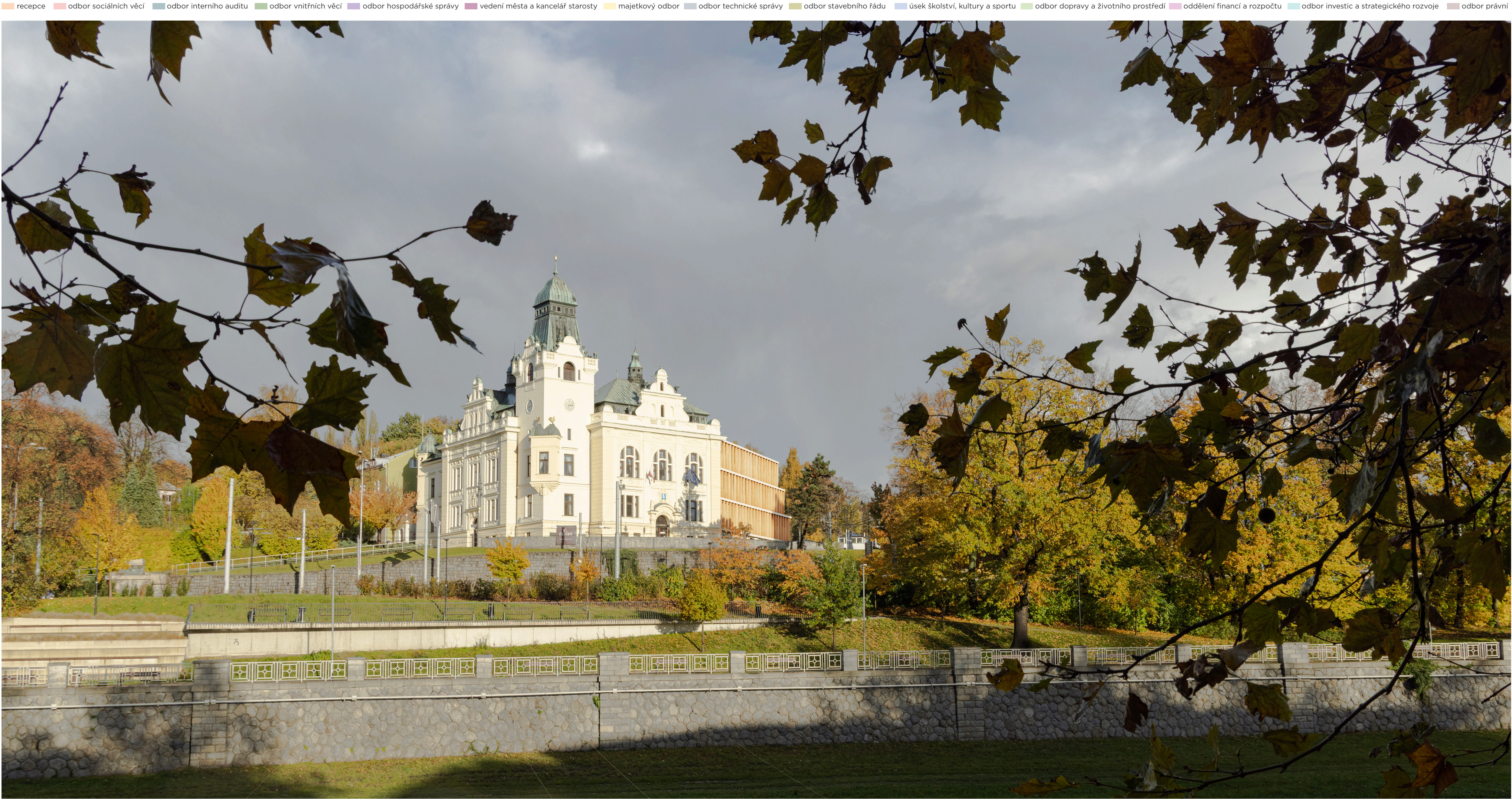
- c
- d
- 11a
- 11b
- 12
- 13
- 14
- 15
- 16
- 17
- 18
- 19
- 110
- 111
- 112
- 113
- 114
- 115
- 116
- 117
- 118
- 119
- 120
- 121

PŮDORYS 2.PATRA M1:250

- d
- e
- 21
- 22
- 23
- 24
- 25
- 26
- 27
- 28
- 29
- 30
- 31
- 32
- 33
- 34
- 35
- 36
- 37
- 38
- 39
- 40
- 41
- 42
- 43
- 44
- 45
- 46
- 47
- 48
- 49
- 50
- 51
- 52
- 53
- 54
- 55
- 56
- 57
- 58
- 59
- 60
- 61
- 62
- 63
- 64
- 65
- 66
- 67
- 68
- 69
- 70
- 71
- 72
- 73
- 74
- 75
- 76
- 77
- 78
- 79
- 80
- 81
- 82
- 83
- 84
- 85
- 86
- 87
- 88
- 89
- 90
- 91
- 92
- 93
- 94
- 95
- 96
- 97
- 98
- 99
- 100
- 101
- 102
- 103
- 104
- 105
- 106
- 107
- 108
- 109
- 110
- 111
- 112
- 113
- 114
- 115
- 116
- 117
- 118
- 119
- 120
- 121
- 122
- 123
- 124
- 125
- 126
- 127

PŮDORYS 3.PATRA M1:250

- 31
- 32
- 33
- 34
- 35
- 36
- 37
- 38
- 39
- 40
- 41
- 42
- 43
- 44
- 45
- 46
- 47
- 48
- 49
- 50
- 51
- 52
- 53
- 54
- 55
- 56
- 57
- 58
- 59
- 60
- 61
- 62
- 63
- 64
- 65
- 66
- 67
- 68
- 69
- 70
- 71
- 72
- 73
- 74
- 75
- 76
- 77
- 78
- 79
- 80
- 81
- 82
- 83
- 84
- 85
- 86
- 87
- 88
- 89
- 90
- 91
- 92
- 93
- 94
- 95
- 96
- 97
- 98
- 99
- 100
- 101
- 102
- 103
- 104
- 105
- 106
- 107
- 108
- 109
- 110
- 111
- 112
- 113
- 114
- 115
- 116
- 117
- 118
- 119
- 120
- 121
- 122
- 123
- 124
- 125
- 126
- 127
- 128

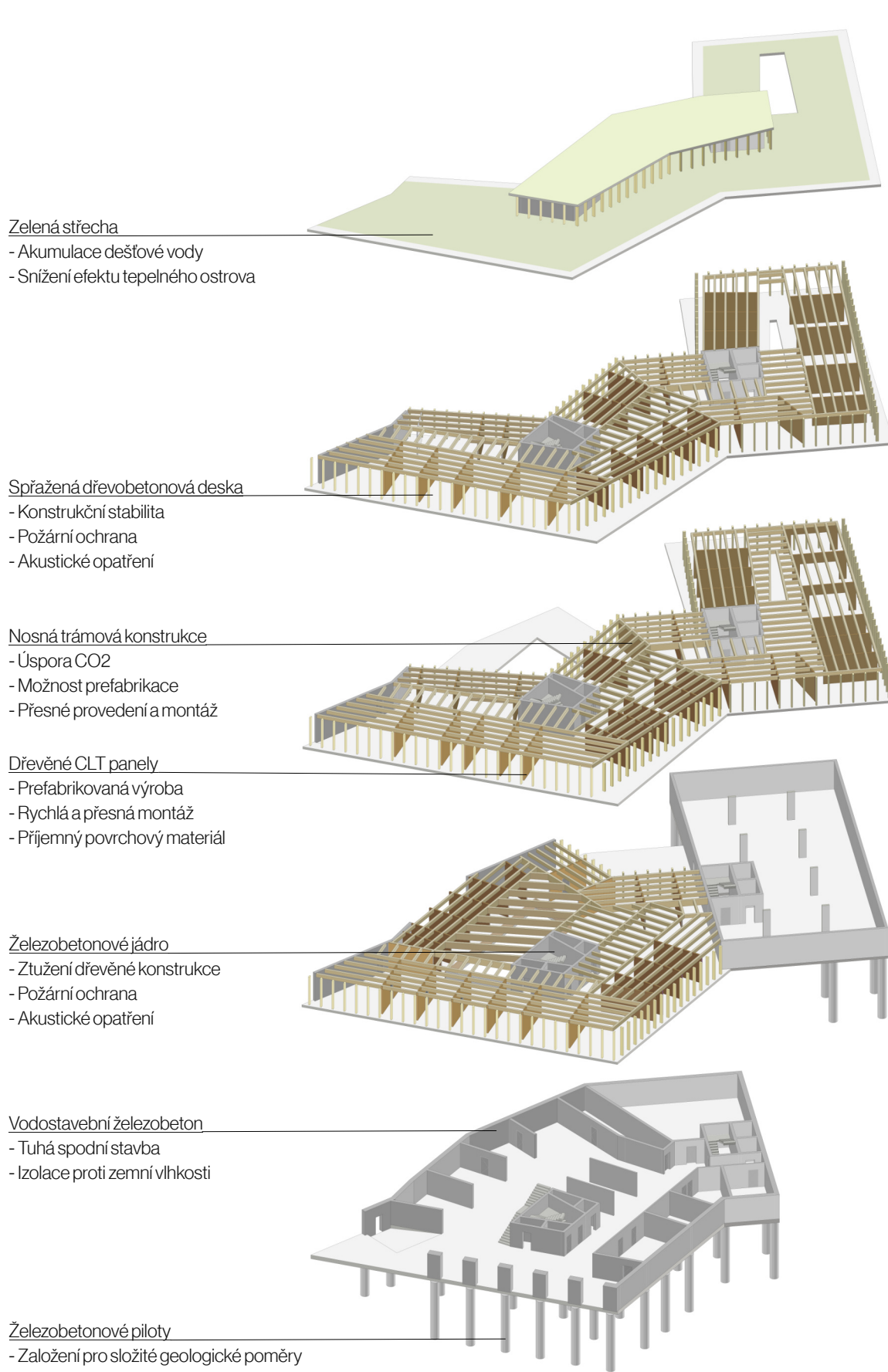


Světla dřevěná fasáda přístavby s odstupovaným nárožím nekonfliktně doplňuje historickou budovu a v pohledech od řeky podporuje gradaci hmot směrem k dominantní věži staré radnice.





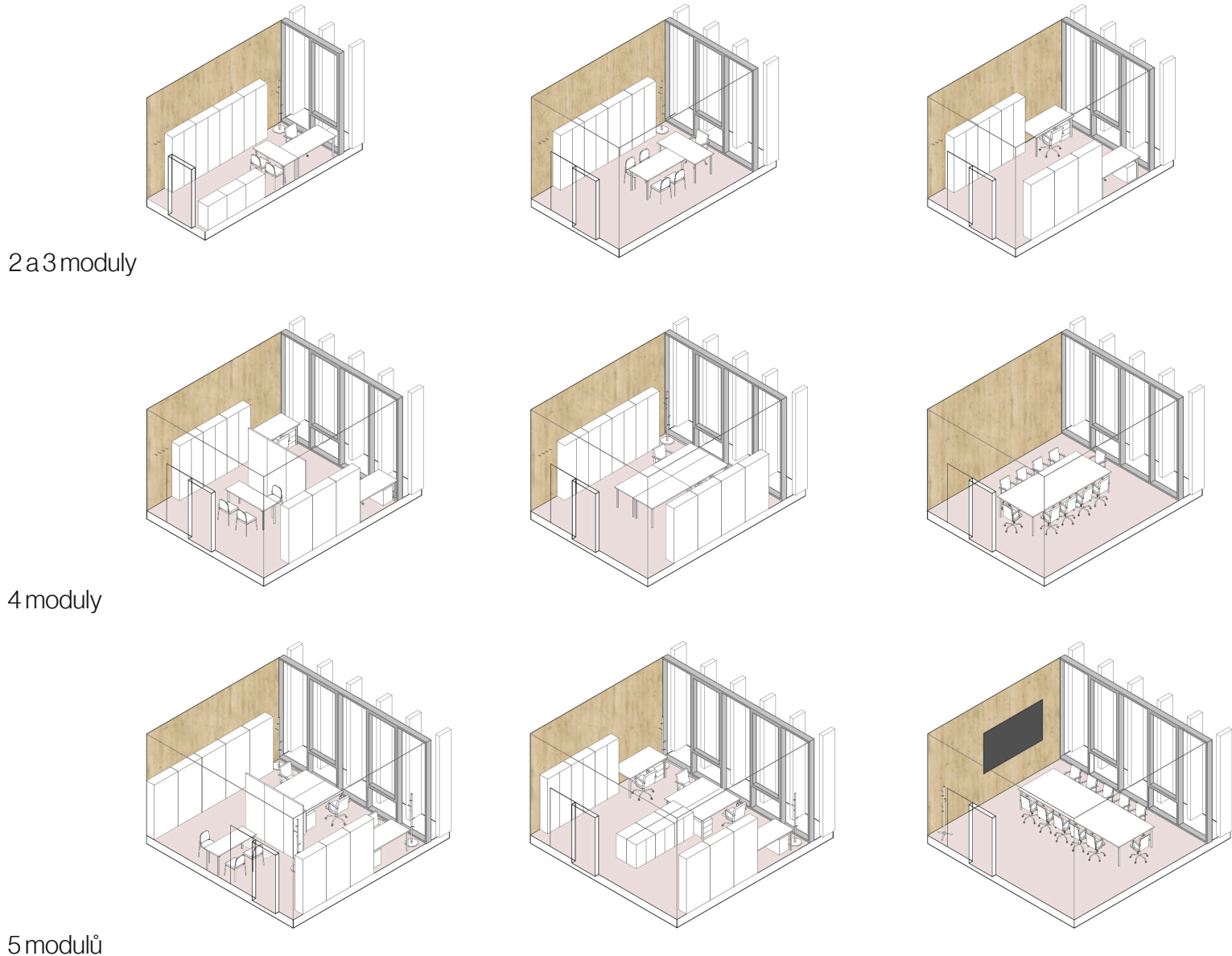
Hala služeb v přízemí a sociální odbor v patře jsou volně přístupné veřejnosti.



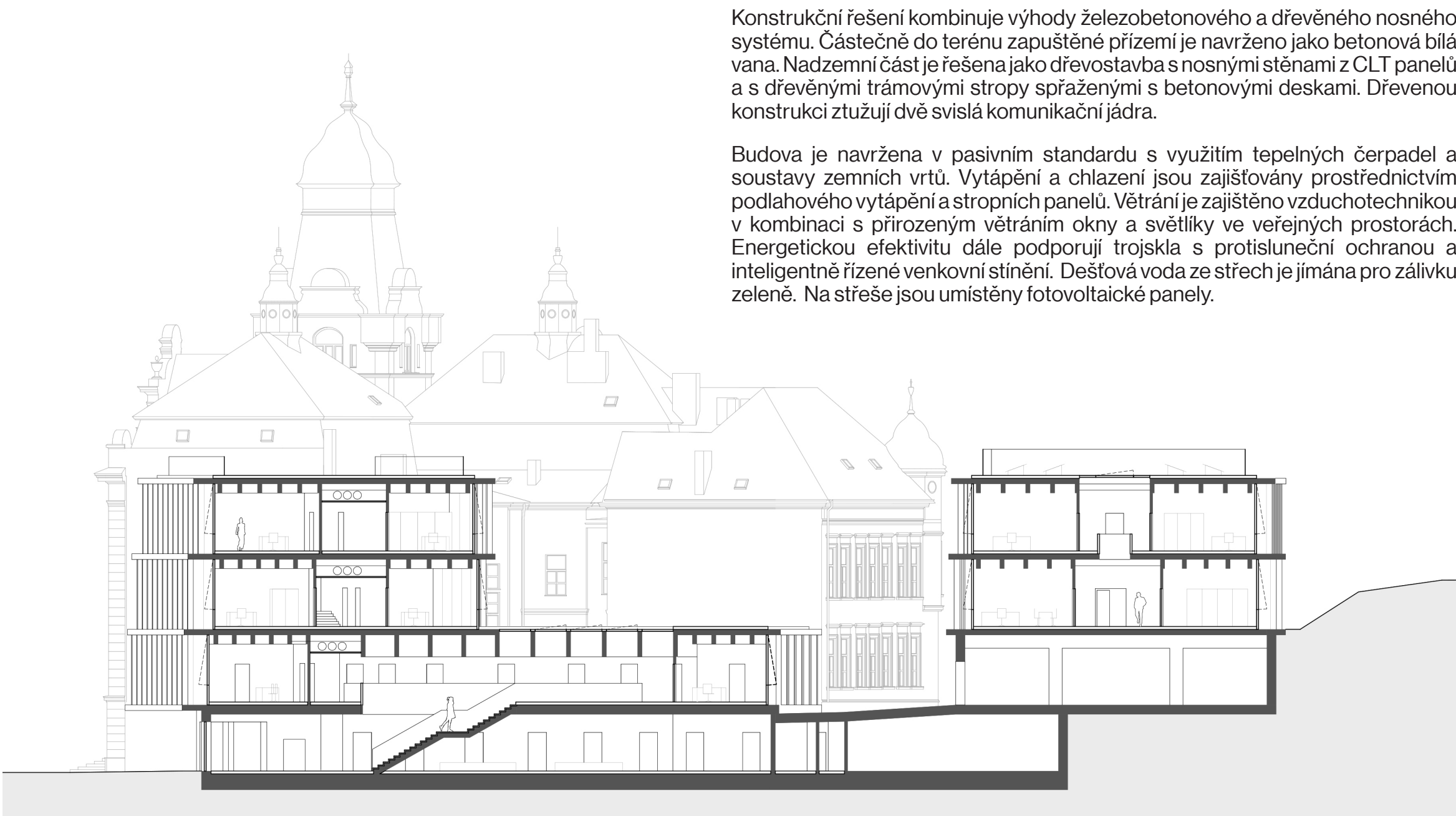
KONSTRUKČNÍ SCHÉMA



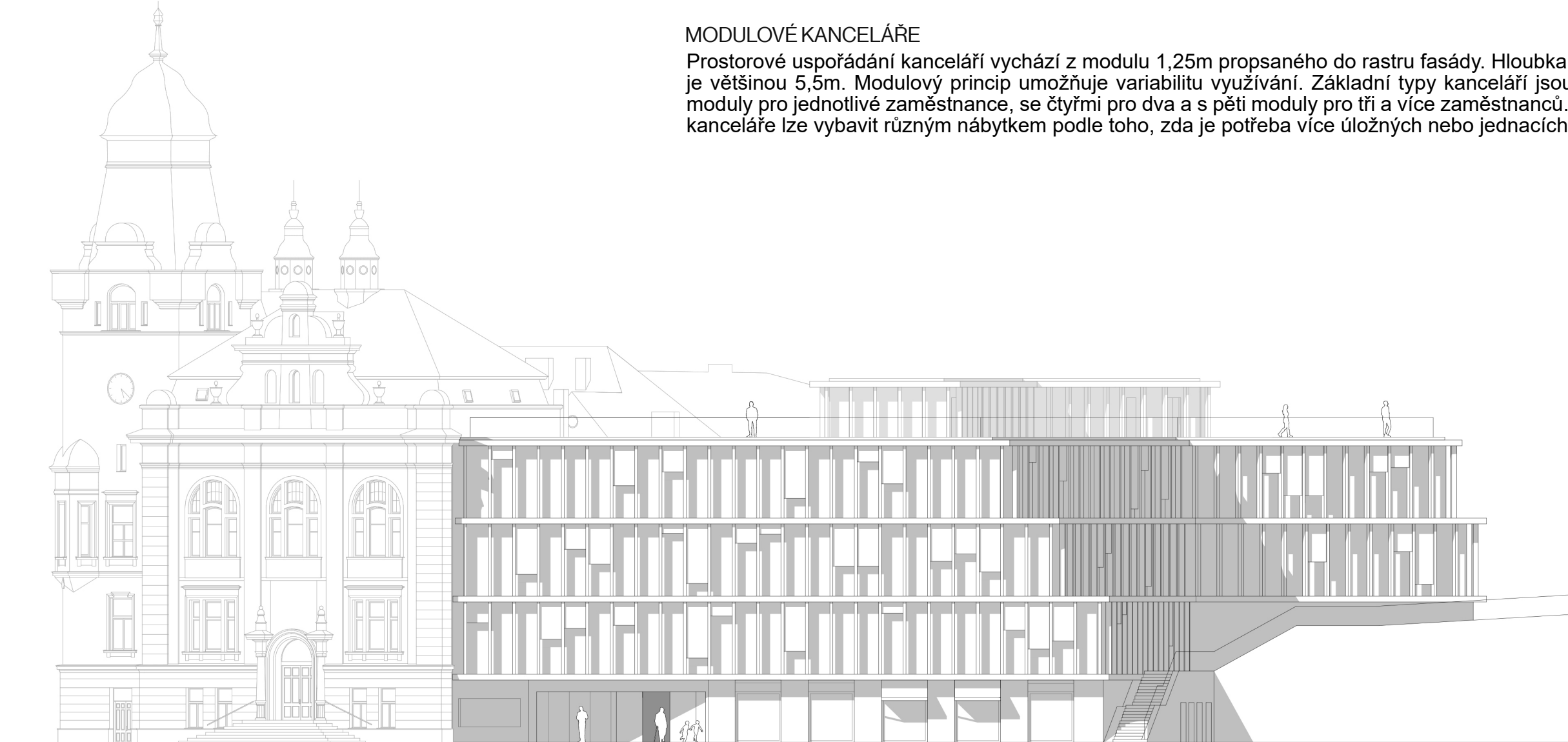
Odsazená podlaží na nárožích pomáhají lépe začlenit budovu do okolí.



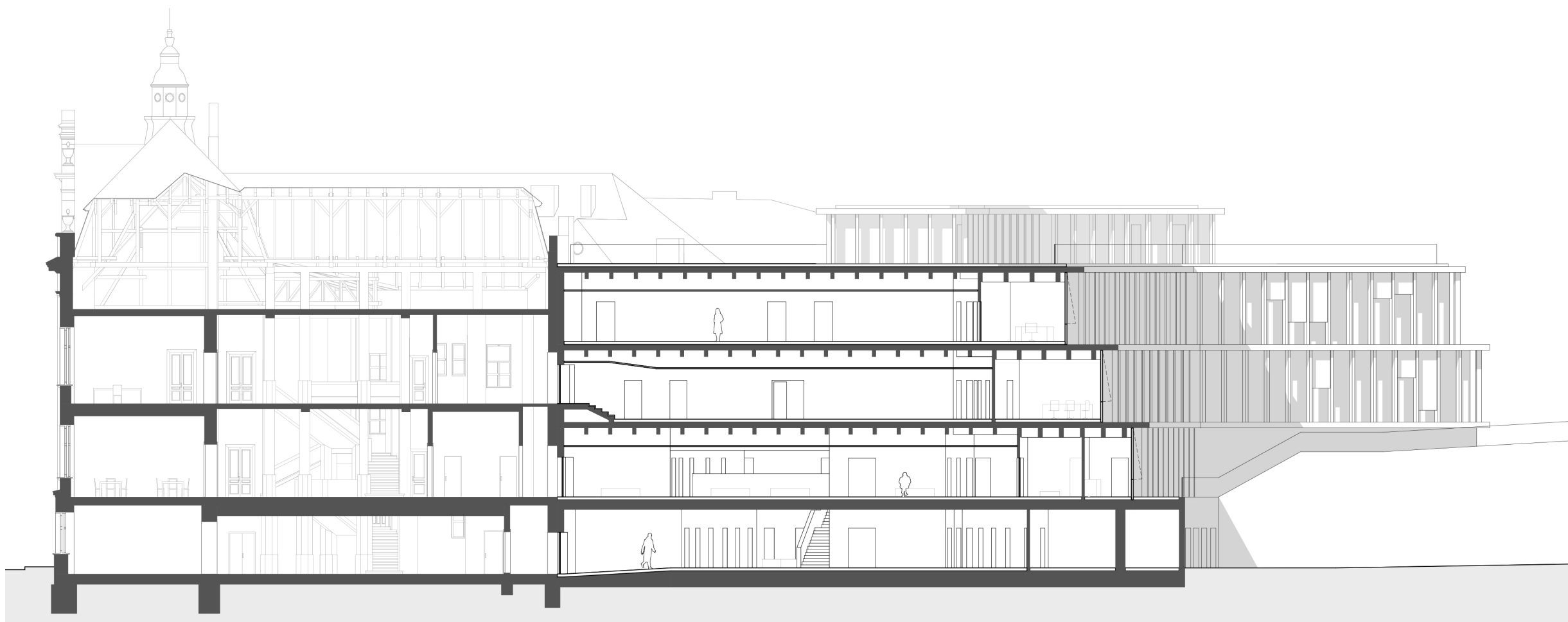
**MODULOVÉ KANCELÁŘE**  
Prostorové uspořádání kanceláří vychází z modulu 1,25m propaného do rastru fasády. Hloubka kanceláří je většinou 5,5m. Modulový princip umožňuje variabilitu využívání. Základní typy kanceláří jsou se třemi moduly pro jednotlivé zaměstnance, se čtyřmi pro dva a s pěti moduly pro tři a více zaměstnanců. Takového kanceláře lze vybavit různým nábytkem podle toho, zda je potřeba více úložných nebo jednacích prostorů.



PŘÍČNÝ REZ B-B M1:250



POHLED JIŽNÍ M1:250



PODÉLNÝ REZ A-A M1:250



Nově upravené parkoviště před radnicí je o svátcích možné využít i pro pořádání různých komunitních a kulturních akcí.